

# Steckzaunsystem BPC SKÄR-Serie

## Originalmontageanleitung

Bitte lesen Sie diese Bedienungsanleitung vollständig und sorgfältig durch. Diese Anleitung gehört zu diesem Produkt und enthält wichtige Hinweise zur Montage und Handhabung.



### Benötigtes Material für ein Standardzaunfeld von ca.180 x 178 cm (BxH)

SKÄR-Serie	Schwedenprofil	12 Stück
SKÄR-Serie	Set mit Start- und Abschlußleiste	1 Set
SKÄR-Serie	Aluminium-Pfosten	2 Stück
	Schnellzement pro Fundament 30 x 30 x 60 cm	ca. 90 kg

Durch Einkürzen der einzelnen Komponenten kann die Breite der einzelnen Elemente selbst angepasst werden. Um eine eventuelle Längenausdehnung durch witterungsbedingte Schwankungen zu gewährleisten, müssen die Steckelemente allerdings um 0,7cm kürzer gehalten werden als das Maß zwischen den Pfosten, welches von den Innenseiten innerhalb der Pfostennuten gemessen wird. Bei der Montage auf weichem Untergrund müssen die Pfosten unbedingt in Beton gegossen werden, wobei die Größe des betongefüllten Pfahllochs mindestens 30x30x60cm betragen sollte, um eine optimale Stabilität bei Wind zu gewährleisten. Die Aluminiumpfosten sollten zusätzlich im Beton verankert werden. Bohren Sie dazu in etwa 30 cm Tiefe ein Loch in den Pfosten und bringen Sie daran beispielsweise ein Stück Stahldraht an (Fig. 1).

**Hinweis: Es ist sehr wichtig, die Pfosten exakt senkrecht und in der richtigen Höhe zu setzen, bevor Sie mit der Montage beginnen. Damit legen Sie die Basis für eine exakte Montage und eine professionelle Ausstrahlung Ihres Zauns**

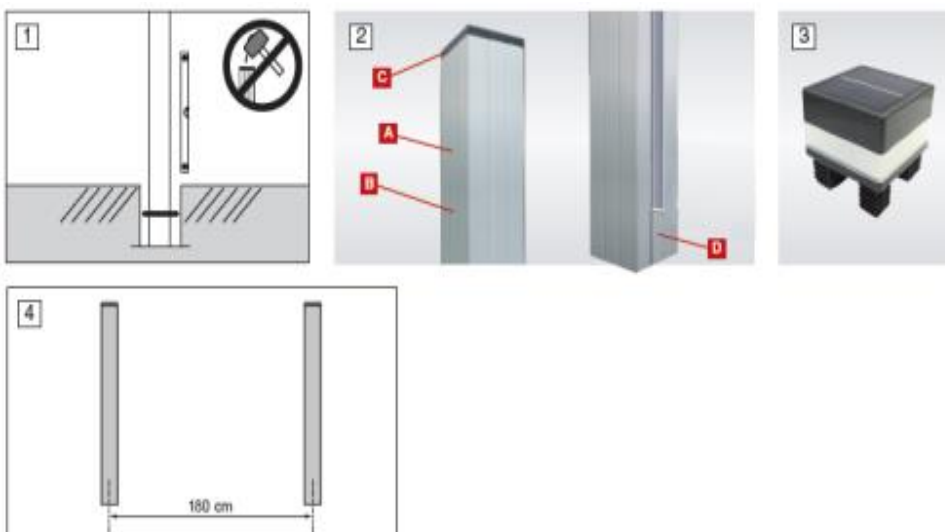
## Montage

**Schritt 1:** Setzen Sie zuerst die Pfosten exakt senkrecht, in der richtigen Höhe im richtigen Abstand. Verwenden Sie die Länge des 180cm langen Startprofils zur Bestimmung des richtigen Abstandes zwischen den Pfosten. Der Abstand beträgt standardmäßig 180cm und muss ab der Innenseite der Rillen beider Pfosten gemessen werden (Fig. 4).

Beim Einbetonieren der langen Pfosten muss der Beton bis zum unteren Rand der Abstandhalter aufgefüllt werden, damit diese nach dem Aushärten des Betons ausreichend gestützt werden. Warten Sie, bis der Beton ausgehärtet ist, bevor Sie mit Schritt 2 fortfahren. Wenn Sie die Pfosten mithilfe von Pfostenhalterungen auf hartem Untergrund oder einem Fundament montieren, können Sie sofort mit Schritt 2 fortfahren.

**Schritt 2:** Nachdem Sie zuerst die Kunststoff-Pfostenkappe vorübergehend entfernt haben (Bitte nicht verlieren!), können Sie mit der Montage der einzelnen Komponenten beginnen. Legen Sie dazu zuerst das Aluminium Startprofil von 20x40mm mit der Führungsfeder nach oben auf die Abstandhalter in die Nuten der Pfosten. Schieben Sie jetzt die erste BPC-Lamelle ein. Wiederholen Sie diesen Vorgang bis die gewünschte Zaunhöhe erreicht ist. Schließen Sie an der Oberseite mit dem Abschlussprofil von 20x40x1800mm ab.

**Schritt 3:** Montieren Sie die Clips auf beiden Seiten der Abschlussprofile. Hierzu werden die Clips in die Nut des Steckzaunpfostens eingeschoben, sodass sie flach auf dem Abschlussprofil aufliegen. Bohren Sie das Abschlussprofil mit einem 2,5mm Bohrer vor, und schrauben Sie die 10mm Kreuzschlitzschrauben mit einem Schraubendreher durch die angesenkten Löcher des Clips in die Abschlussprofile. Danach können Sie die Pfostenkappen wieder aufsetzen.



### TIPP:

Zur Verwendung der (einzeln erhältlichen) solarbetriebenen LED-Pfostenbeleuchtung kann die Pfostenkappe einfach abgenommen und durch die LED-Beleuchtung ersetzt werden (Fig. 3).



## Hinweise

Schützen Sie noch verpackte und nicht verarbeitete Ware gegen direkte Sonneneinstrahlung, um ein zu starkes Aufheizen der Profile und eine mögliche Verformungen zu vermeiden.

Schneiden Sie die BPC-Zaunprofile mit hartmetallbestückten Werkzeugen. Für die Alu-Pfosten ist eine Kappsäge mit feingezahnten Metall-Sägeblatt notwendig. Alternativ können Sie die Alu-Pfosten auch mit einer Eisensäge zuschneiden.

Damit die BPC-Zaunprofile ihre gewünschte Optik erhalten, werden die Profile werkseitig geschliffen. Um die Schleifrückstände zu entfernen, empfehlen wir eine zeitnahe Grundreinigung der Zaunanlage nach Montage mit einem geeignetem Reiniger (z.B. T&J Multireiniger) und einer weichen Bürste.

Wenn Ablagerungen auf dem Zaun nicht schnell genug beseitigt werden, kann aus Rückständen wie z. B. Pollen Schimmel entstehen. Säubern Sie daher Ihren Zaun in regelmäßigen Abständen.

Für dieses Produkt gilt die gesetzliche Garantie.

Ansprüche müssen umgehend nach deren Feststellung eingereicht werden.

Das Recht auf Garantieansprüche erlischt bei Eingriffen durch den Käufer oder Dritte. Schäden aufgrund falscher Handhabung oder Nutzung, falscher Platzierung oder Lagerung, unsachgemäßer Verbindung oder Installation, sowie aufgrund höherer Gewalt oder externen Einflüssen werden nicht von der Garantie erfasst. Wir empfehlen Ihnen, diese Bedienungsanleitungen sorgfältig durchzulesen, da sie wichtige Informationen enthält.